

Présentation essai :

Agriculteur	Pierre BLANCHARD	Lieu	Charmant
Date semis	20/10/2015	Dispositif	Alpha plan
Date récolte	21/07/2016	Nb répét.	3 + 1 bloc non traité
Sol	Terre de champagne		

Éléments marquants :

Cet essai a été semé le 20 octobre dans des conditions plutôt sèches, sur un sol avec des petites mottes. Un passage de rouleau après le semis a permis de rappuyer le sol. Les levées ont été plus hétérogènes qu'à l'accoutumée. Avec des conditions à l'automne très sèches et un hiver doux et pluvieux les conditions de développement et le tallage, sur terre de champagne, ont été mis à mal. En décembre les blés souffraient du manque d'eau, à l'inverse début mars ils souffraient d'excès d'eau. Les semences étant traitées et l'essai ayant eu un relai insecticide en décembre, aucun symptôme de virose n'a été observé.

Les pluies quotidiennes de février ont retardé le premier passage d'azote. Dans l'ensemble les apports azotés ont été bien valorisés par les précipitations fréquentes et même, les derniers apports pour la protéine ont été fructueux (taux de protéine entre 11 et 13 % selon les échos des campagnes).

Les températures fraîches lors de la méiose, ainsi que des petites gelées fin avril ont entraîné quelques dégâts sur épis, mais dans une moindre mesure.

Malgré un printemps pluvieux, la pression maladie (septoriose, rouille brune, fusariose), sur l'essai, n'est apparue que tardivement début juin où elle a fini par exploser avec le retour de températures plus saisonnières.

Pour des terres de champagne, les rendements sont extrêmement bas, reflétant malheureusement beaucoup de situations du sud du département (moyenne estimée entre 58 et 62 qx/ha). Les conditions humides de l'hiver n'ont jamais été favorables à nos sols argileux. Dans ce contexte climatique les terres plus légères, comme les groies, tirent toujours bien meilleur profit.

Dans l'essai que nous vous présentons le rendement moyen est de 53.2 qx/ha avec une fourchette de 44 qx/ha pour RGT VENEZIO à 64 qx/ha pour HYBELLO, variété hybride en tête, avec un rendement significativement différent des autres variétés. La moyenne des PS est correcte (78.5 kg/hl) et celle des protéines est élevée avec un taux de 14 %, ce qui n'a rien d'étonnant au vu du mauvais rendement. Cette année marquera certainement les esprits par ces productions très basses en blé et des prix qui ne sont pas au rendez-vous, impactant très certainement les trésoreries des exploitations.

Résultats :

Essai réalisé par les conseillers grandes cultures de la chambre d'agriculture de la Charente
Avec le concours financier :

En tête du classement nous retrouvons une nouvelle variété hybride HYBELLO, suivie d'une variété qui est maintenant connue CELLULE, et d'une autre hybride elle aussi connue HYSTAR. Les deux variétés qui semblaient prometteuses en potentiel l'an passé Nemo, et Descarte se classent non loin derrière confirmant leur aptitude à produire.

Les variétés référentes comme Pakito et Rubisko sont au-dessus de la moyenne du classement, alors que Solehio, Accroc et Oregrain ont été plus en peine et se retrouvent dans la moitié basse du tableau.

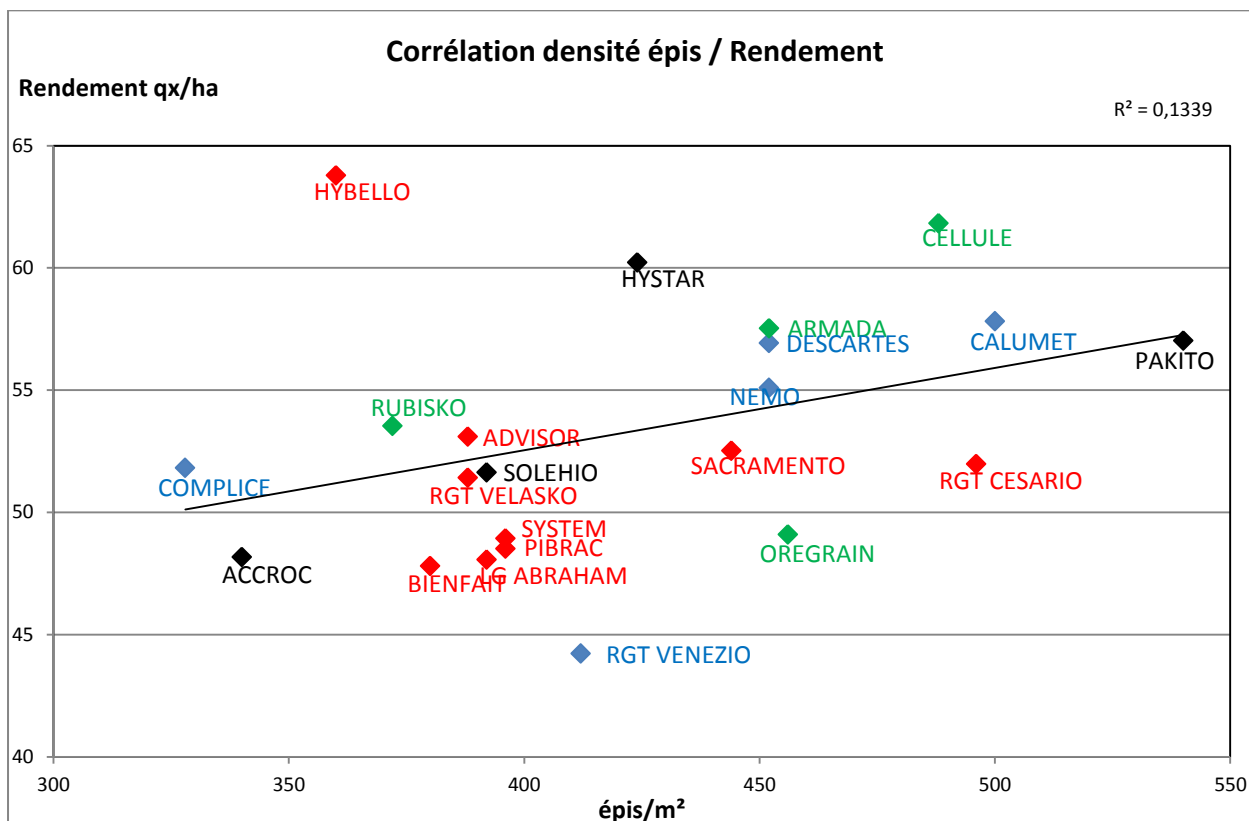
Variété	Rendement (qx/ha)	Bonferroni (5%)	Humidité (%)	PS (kg/hl)	protéine (%)	PMG (g)
HYBELLO	63.8	A	13.3	77.7	13.0	37.7
CELLULE	61.8	A B	13.1	80.9	13.4	36.0
HYSTAR	60.2	A B	13.2	78.7	13.3	37.0
CALUMET	57.8	A B C	13.0	79.1	14.2	37.2
ARMADA	57.5	A B C	13.1	77.0	13.6	38.0
PAKITO	57.0	A B C	13.3	78.4	12.9	39.4
DESCARTES	56.9	A B C	13.0	79.8	14.0	34.0
NEMO	55.1	A B C	12.8	80.5	13.9	39.0
RUBISKO	53.5	A B C	12.7	77.4	13.9	37.6
ADVISOR	53.1	A B C	13.2	77.3	13.8	38.1
SACRAMENTO	52.5	A B C	12.9	78.4	14.0	35.9
RGT CESARIO	52.0	A B C	13.0	76.3	13.9	33.5
COMPLICE	51.8	A B C	13.0	77.7	14.1	39.4
SOLEHIO	51.6	A B C	13.1	79.0	13.7	38.0
RGT VELASKO	51.4	A B C	12.7	78.0	14.5	42.0
OREGRAIN	49.1	A B C	13.1	80.3	13.9	36.2
SYSTEM	48.9	A B C	13.2	78.5	13.8	39.9
PIBRAC	48.5	B C	12.9	79.6	14.8	39.5
ACCROC	48.2	B C	13.0	79.7	13.7	40.7
LG ABRAHAM	48.1	B C	13.2	76.8	14.4	46.2
BIENFAIT	47.8	B C	12.4	77.0	15.9	36.7
RGT VENEZIO	44.2	C D	12.6	78.5	15.4	40.2
	40 45 50 55 60 65					
Moyenne générale	53.2		13.0	78.5	14.0	38.3
Ecart-type résiduel	4.12		0.10	0.47	0.24	1.49
C.V. %	7.74		0.76	0.60	1.73	3.89

Essai réalisé par les conseillers grandes cultures de la chambre d'agriculture de la Charente
Avec le concours financier :



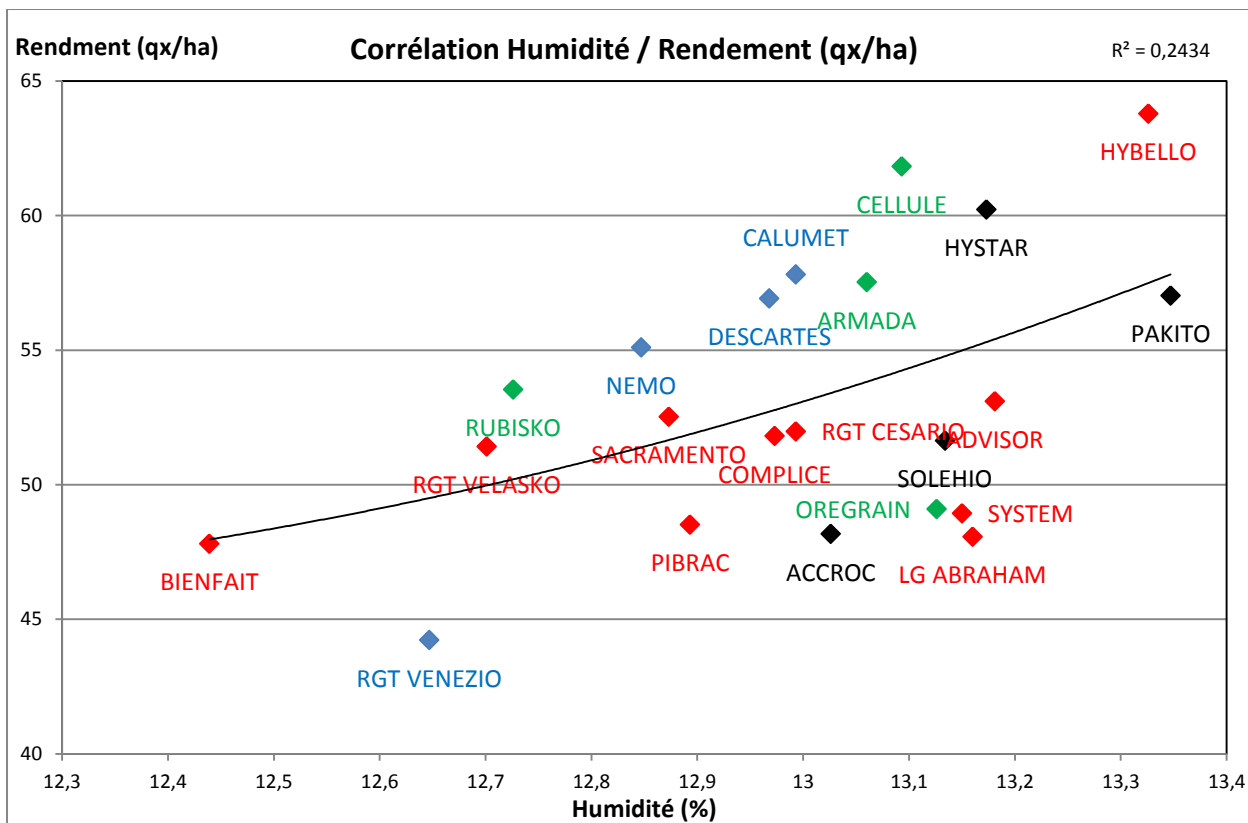
L'essai tel qu'il a été mené met en évidence une corrélation très peu marquée ($R^2 = 0.13$) entre la densité d'épis et le rendement, tout comme rendement et précocité ($R^2 = 0.24$) où la tendance voudrait que les variétés les plus tardives aient un rendement plus élevé mais nous ne pouvons pas conclure à l'exactitude de ces propos avec un tel coefficient de corrélation.

Les variétés inscrites en noir sont les références, celles en vert sont des variétés que nous observons depuis 3 ou 4 ans, les variétés en bleu sont testées depuis 2 ans et les variétés en rouge sont les nouveautés.



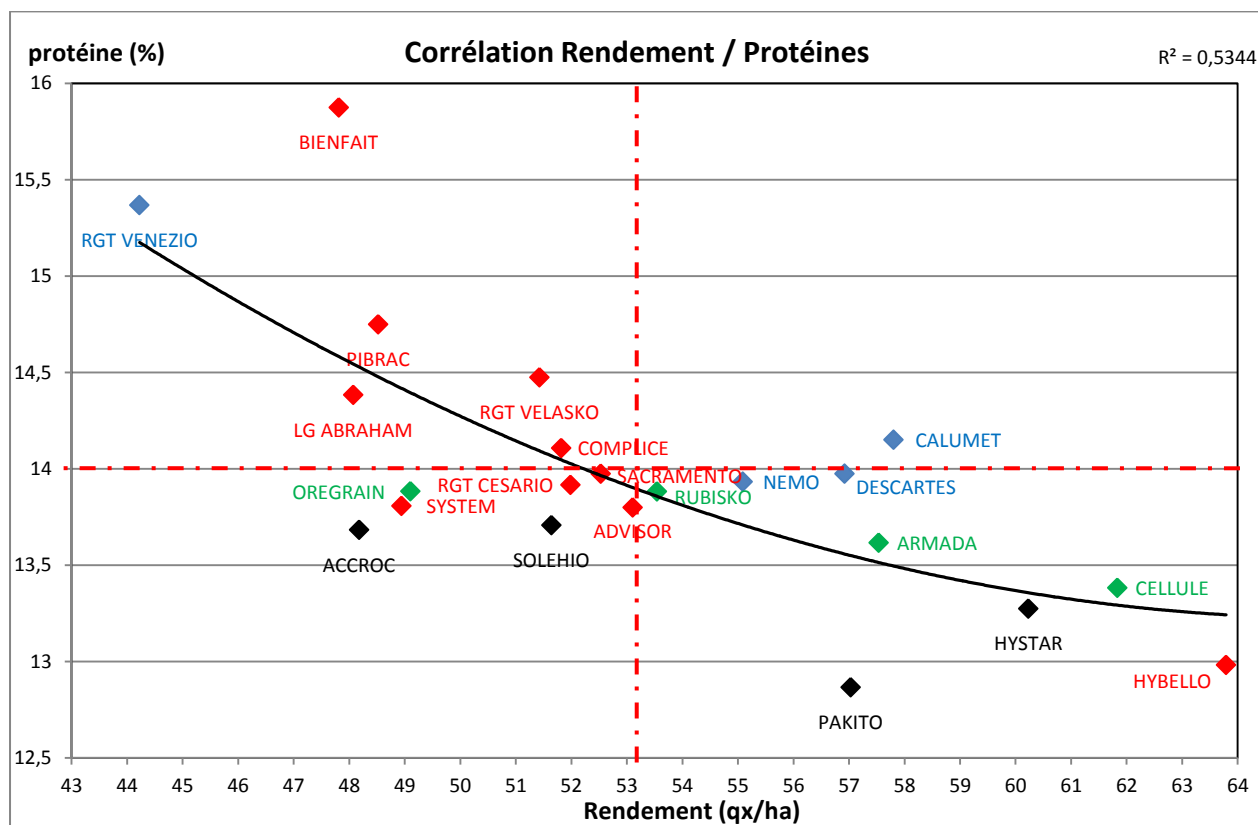
Essai réalisé par les conseillers grandes cultures de la chambre d'agriculture de la Charente
Avec le concours financier :





Le graphique ci-dessous met en évidence la corrélation entre le rendement et le taux de protéines.

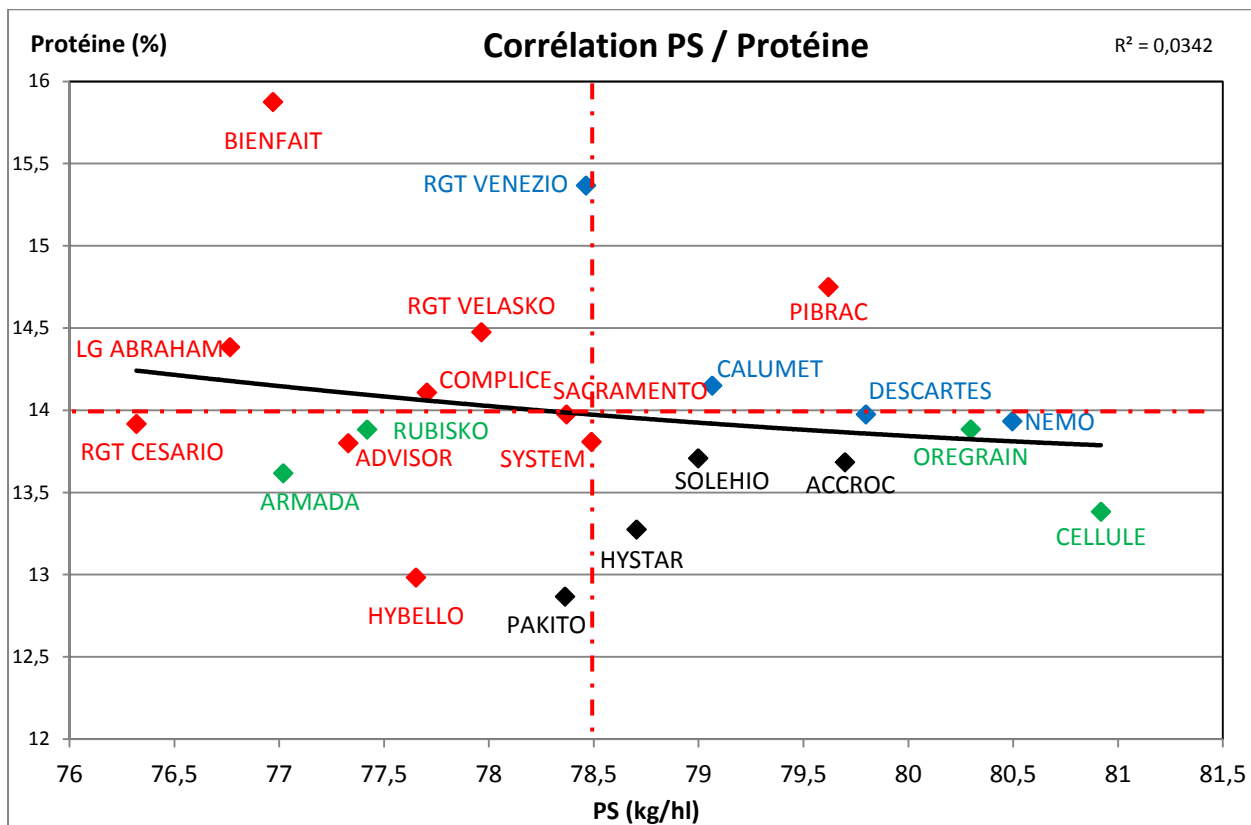
Avec un coefficient de 0.53, dans plus de 50 % des situations, le taux de protéines est lié au rendement. Sans grande surprise, lorsque les rendements sont bas, les taux de protéines ont tendance à être plus élevés (courbe de dilution protéine/rendements).



Essai réalisé par les conseillers grandes cultures de la chambre d'agriculture de la Charente
Avec le concours financier :



Le graphique ci-dessous positionne les variétés selon les deux critères de qualité PS et taux de protéines.

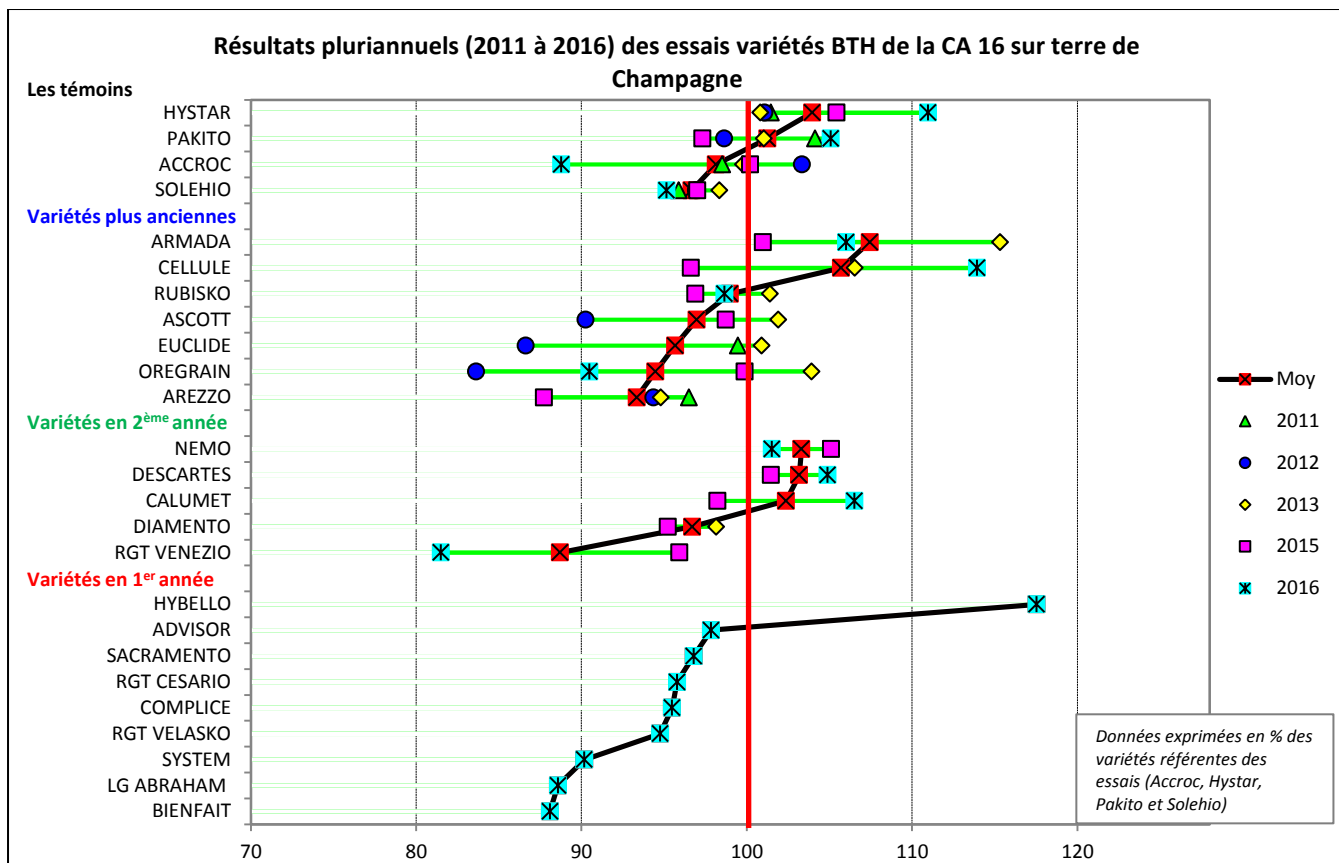


Cette année la distinction qualitative des variétés est délicate puisque toutes les valeurs sont hautes aussi bien en PS (moyenne de 78.5 kg/h) qu'en protéines (moyenne de 14 %).

Résultats et commentaires de la synthèse pluriannuelle :

Essai réalisé par les conseillers grandes cultures de la chambre d'agriculture de la Charente
Avec le concours financier :





Graphique représentant les résultats pluriannuels de quelques variétés sur les 5 dernières récoltes (pas d'essai en 2014)

Ce graphique nous permet de visualiser le comportement des variétés sur plusieurs années ce qui permet d'avoir le recul nécessaire, sur terres de champagne, pour connaître leur comportement dans des contextes climatiques et de pressions maladies différents.

Dans les variétés témoins, Hystar ,variété hybride, retient notre attention par sa régularité et son bon potentiel (104% des témoins), elle se positionne en tête de cette catégorie, suivie de Pakito et Solehio qui se démarquent par leur régularité de potentiel de rendement.

Pour les variétés plus anciennes Armada et Cellule testées depuis 3 ans restent les meilleures, avec des résultats respectivement de 107 % et 106 %. Celles-ci avaient déjà attiré notre attention l'an passé.

Rubisko se positionne légèrement en dessous de la moyenne des témoins mais reste intéressante par sa grande régularité et son bon comportement vis-à-vis des maladies foliaires.

Dans ce regroupement pluriannuel Nemo et Descarte sont deux variétés récentes qui semblent aussi être intéressantes par leur capacité à produire (103% des témoins) et avec une grande régularité. Elles attirent d'autant plus notre attention qu'elles rassemblent aussi de bons critères qualitatifs (PS et protéines). Calumet avec 102 % est également attrayante pour sa productivité, son PS et son taux de protéine, reste qu'elle est un peu moins régulière que ses deux consoeurs.

Oregrain et Arezzo sont plus en retrait sur le critère de potentiel de rendement.

Et dans les nouveautés Hybello, variété hybride ressort très bien en se positionnant à 118 % des témoins. Les autres nouveautés testées pour la première année sont plus décevantes mais l'année

Essai réalisé par les conseillers grandes cultures de la chambre d'agriculture de la Charente Avec le concours financier :



reste exceptionnelle avec des rendements aussi bas. Sacramento, RGT Cesario et Complice sont trois variétés qui se positionnent en milieu de tableau dans pour cet essai avec des critères qualitatifs qui sont bons mais qui devront être confirmés l'année prochaine.

En conclusion :

Pour la campagne à venir nous pouvons retenir, en variétés connues, Hystar, variété hybride qui se positionne toujours dans le « wagon » de tête dans nos essais. Il faut lui prévoir une protection fongique adaptée puisqu'elle est plutôt sensible aux maladies du feuillage (septoriose et rouille brune). Accroc, Armada, Rubisko, Cellule et Pakito sont des variétés qui restent dans nos préconisations (attention toutefois à la grande sensibilité aux maladies du feuillage de Pakito et Cellule pour qui il est nécessaire d'assurer une bonne protection fongique).

Dans les variétés récentes nous orienterons nos préférences vers Nemo, Descarte et Calumet avec des potentiels intéressants depuis deux ans et de très bons critères qualitatifs.

Pour les nouveautés, l'année reste délicate pour se faire une première opinion mais la variété hybride Hybello sera certainement présente dans nos essais l'année prochaine ainsi que Advisor, Sacramento et Complice.

Pour ceux qui ont des problèmes de dégâts de gros gibiers privilégier les variétés barbues comme Nemo, Rubisko, Accroc, Cellule, Solehio, Sacramento ou Complice.

Vous retrouverez les résultats régionaux avec le descriptif des variétés dans une prochaine publication.